

Propuesta de los parámetros de corte y cupo máximo de alumnos que podrán ser inscritos en cada Licenciatura de la División de Ciencias Básicas e Ingeniería de Azcapotzalco, en los procesos de admisión de 2015

Antecedentes

Por acuerdo del Colegio Académico en su sesión 98 realizada el 25 de julio de 1989, se fijó el cupo máximo en cada unidad, en 15 000 alumnos de tiempo completo. Los últimos años, la matrícula de la Unidad Azcapotzalco ha superado los 14000 alumnos, siendo la División de Ciencias Básicas e Ingeniería a la que corresponde la mayor proporción; en 2011 la población estudiantil de esta División representaba casi el 50% de la Unidad.

El Consejo Académico, en su sesión 359 celebrada el 26 de julio de 2012, como resultado del trabajo de la Comisión Encargada de Determinar el Cupo Máximo de Alumnos por cada División, aprobó la siguiente distribución de matrícula en las divisiones académicas de la Unidad, misma que incluye los niveles de licenciatura y posgrado:

- 43% para la División de Ciencias Básicas e Ingeniería (**6450** alumnos)
- 37% para la División de Ciencias Sociales y Humanidades (5550 alumnos)
- 20% para la División de Ciencias y Artes para el Diseño (3000 alumnos)

Así mismo, con el objeto de mantener el nivel de matrícula indicado, se aprobaron los siguientes cupos anuales de nuevo ingreso en las divisiones académicas de la Unidad, los cuales incluyen los niveles de licenciatura y de posgrado:

- División de Ciencias Básicas e Ingeniería: entre 1250 y 1350 alumnos por año.
- División de Ciencias Sociales y Humanidades: entre 1160 y 1240 alumnos por año.
- División de Ciencias y Artes para el Diseño: entre 645 y 695 alumnos por año.

En la Tabla 1 del anexo A, se aprecia como la matrícula activa de la DCBI, se incrementó considerablemente entre 2008 y 2011, de forma que se ha sobrepasado la matrícula prevista. Esta situación ha ocasionado dificultad para atender la demanda de inscripción en algunas UEA del Tronco General, principalmente experimentales, toda vez que como se aprecia en la Figura 1 del anexo A, la mayor parte de los alumnos activos, se encuentran cursando ese tronco.

En la sesión 501 ordinaria del consejo divisional de ciencias básicas e ingeniería, celebrada el 15 de febrero de 2012, Se aprobó un cupo máximo de alumnos inscritos en los procesos de admisión de los trimestres 12P y 12O inferior a los históricos, con lo que se dio un paso hacia la estabilización de la matrícula de la DCBI, como se muestra en la Tabla 1 del anexo.

Por otra parte, el puntaje mínimo de admisión establecido por el Consejo Divisional de CBI para sus licenciaturas pasó de 500 a 530 puntos en 2012, atendiendo al incremento del puntaje de los aspirantes aceptados. Este puntaje ha continuado incrementándose y en la mayoría de las licenciaturas sobrepasa los 620 puntos, por lo que el corte de admisión se realiza por cupo y no por puntaje. La variación del puntaje mínimo obtenido por los aspirantes admitidos a las licenciaturas de la DCBI en los últimos años, así como la cantidad de aspirantes que obtuvieron 600 o más puntos se muestra en la tabla 2 y la figura 4 del anexo.

Cabe mencionar que el examen de admisión para las licenciaturas de las diferentes divisiones de CBI de la UAM es el mismo y que el puntaje mínimo aprobado por el Consejo Divisional de CBI-Iztapalapa para los procesos de admisión de 2013 fue de 605 puntos.

Propuesta

- Se propone un cupo total, en turno único, para el proceso de admisión 2015 primavera de 400 alumnos, con puntajes mínimos de admisión de 600 puntos.

- Se propone un cupo total, en turno único, para el proceso de admisión 2015 otoño de 650 alumnos, con puntajes mínimos de admisión de 600 puntos.

Con los cupos máximos propuestos para los procesos de admisión de los trimestres 15-P y 15-O, se espera mantener una matrícula activa promedio anual inferior a los 7000 alumnos, para 2015. Un factor que contribuirá a mantener la matrícula activa es que, como se muestra en la figura 3 del anexo, hay más de 900 alumnos que han acumulado al menos 400 créditos; se espera que la mayoría de ellos egresen en 2015.

La admisión de alumnos para cada licenciatura de la División se realizará conforme a la Tabla 1.

Tabla 1. Distribución de alumnos a admitir por licenciatura en los procesos de nuevo ingreso del 2015

Licenciatura	Trimestre	
	2015 Primavera	2015 Otoño
Ambiental	40	65
Civil	40	65
Computación	40	65
Eléctrica	40	65
Electrónica	40	65
Física	40	65
Industrial	40	65
Mecánica	40	65
Metalúrgica	40	65
Química	40	65
Total	400	650

Anexo. Datos de matrícula activa, distribución de alumnos por créditos acumulados y puntajes de admisión mínimos.

Tabla 1 Matrícula Activa por trimestre 2008 – 2014

Carrera	2008					2009					2010					2011				
	08-I	08-P	08-O	Prom	%	09-I	09-P	09-O	Prom	%	10-I	10-P	10-O	Prom	%	11-I	11-P	11-O	Prom	%
Ambiental	362	398	468	409	6.8%	457	501	559	506	7.9%	542	602	688	611	9.0%	644	724	727	698	9.8%
Civil	457	493	552	501	8.3%	524	592	626	581	9.1%	599	677	756	677	10.0%	719	800	771	763	10.7%
Computación	1100	1178	1276	1185	19.5%	1232	1321	1350	1301	20.4%	1265	1354	1393	1337	19.7%	1281	1330	1273	1295	18.1%
Eléctrica	259	255	298	271	4.5%	277	305	329	304	4.8%	312	321	342	325	4.8%	315	393	415	374	5.2%
Electrónica	1172	1093	1107	1124	18.5%	1041	1048	1052	1047	16.4%	1015	1060	1096	1057	15.5%	1030	1114	1049	1064	14.9%
Física	216	224	249	230	3.8%	239	259	283	260	4.1%	266	284	317	289	4.2%	291	367	376	345	4.8%
Industrial	1002	974	1017	998	16.5%	972	978	989	980	15.3%	924	969	991	961	14.1%	911	985	948	948	13.2%
Mecánica	624	627	663	638	10.5%	613	672	692	659	10.3%	636	707	766	703	10.3%	709	773	745	742	10.4%
Metalúrgica	102	104	130	112	1.8%	124	128	157	136	2.1%	147	151	190	163	2.4%	180	238	242	220	3.1%
Química	564	586	635	595	9.8%	583	628	643	618	9.7%	614	698	733	682	10.0%	671	749	715	712	9.9%
C B I	5858	5932	6395	6062		6062	6432	6680	6391		6320	6823	7272	6805		6751	7473	7261	7162	

Carrera	2012					2013					2014				
	12-I	12-P	12-O	Prom	%	13-I	13-P	13-O	Prom	%	14-I	14-P	14-O	Prom	%
Ambiental	699	732	761	731	10.2%	698	718	734	717	10.2%	669	688	724	694	9.9%
Civil	746	785	774	768	10.7%	757	786	799	781	11.1%	745	778	799	774	11.0%
Computación	1201	1231	1180	1204	16.8%	1103	1116	1097	1105	15.7%	1027	974	985	995	14.1%
Eléctrica	396	435	459	430	6.0%	433	464	480	459	6.5%	443	450	496	463	6.6%
Electrónica	1017	1015	966	999	14.0%	928	945	931	935	13.3%	861	842	867	857	12.2%
Física	369	401	415	395	5.5%	374	434	442	417	5.9%	406	442	459	436	6.2%
Industrial	883	924	894	900	12.6%	840	853	826	840	11.9%	747	750	775	757	10.8%
Mecánica	729	753	713	732	10.2%	685	727	722	711	10.1%	655	670	705	677	9.6%
Metalúrgica	237	285	302	275	3.8%	303	349	367	340	4.8%	340	366	414	373	5.3%
Química	706	744	734	728	10.2%	709	740	760	736	10.5%	693	688	692	691	9.8%
C B I	6983	7305	7198	7162		6830	7132	7158	7040		6586	6648	6916	6717	

Datos tomados de los archivos AGA de la 9na semana de cada trimestre, generados por Sistemas Escolares y considera a los alumnos con estado 1 y 10.

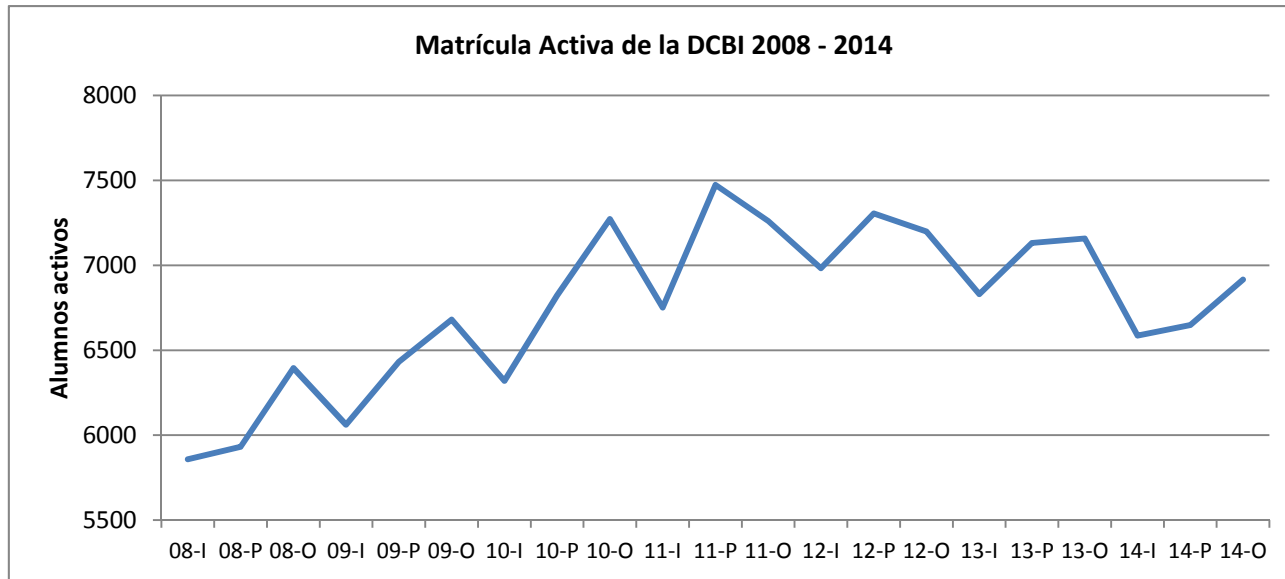


Figura 1. Matrícula Activa de la DCBI de 2008 a 2014

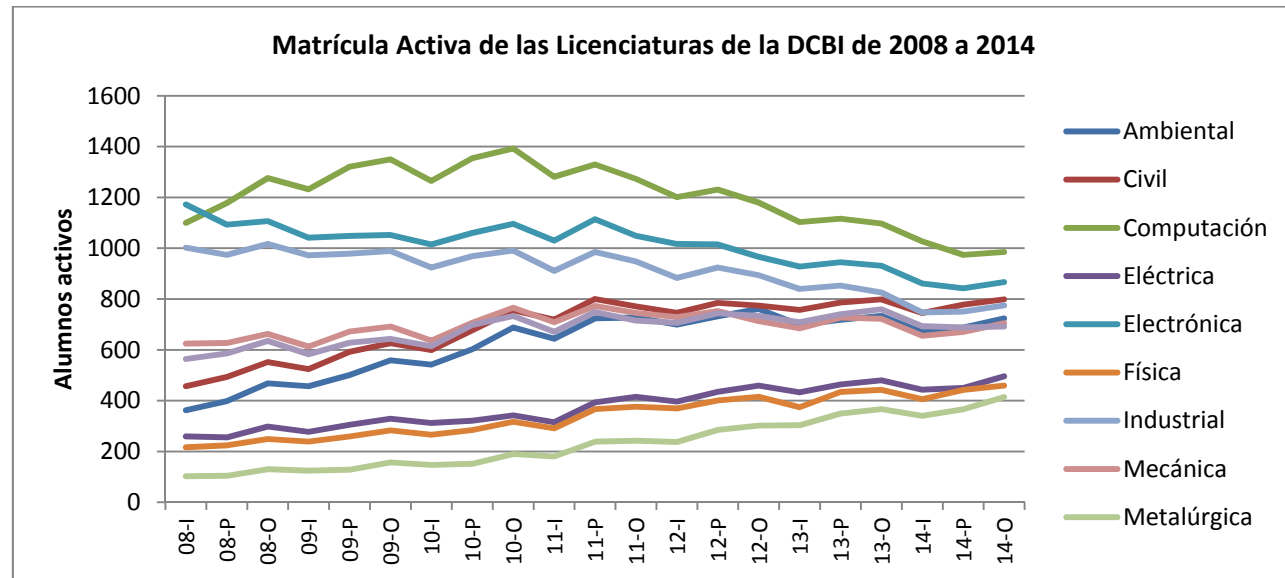


Figura 2. Matrícula Activa de las licenciaturas de la DCBI de 2008 a 2014

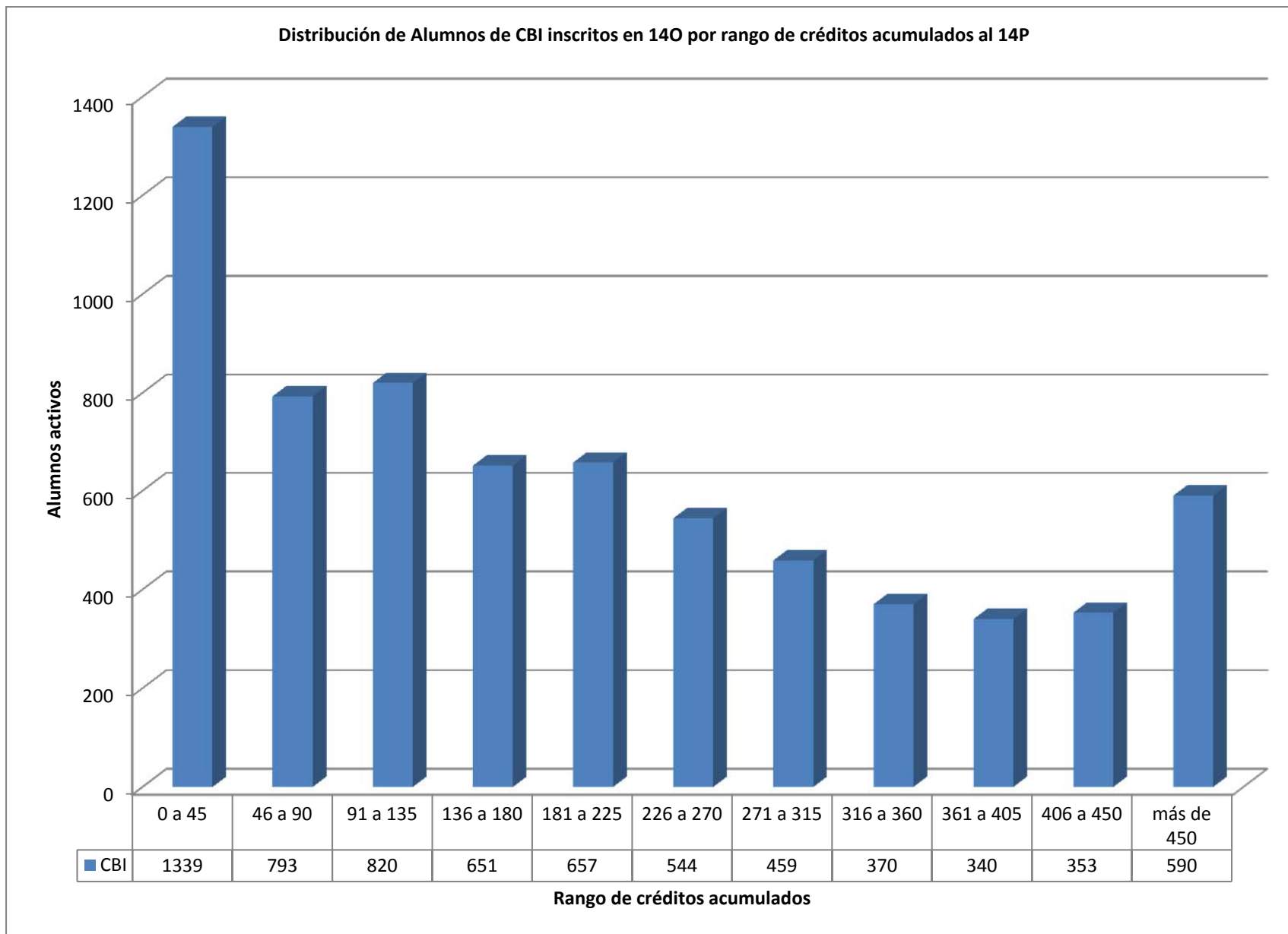


Figura 3. Distribución de Alumnos de CBI inscritos en 14O por rango de créditos acumulados al 14P

Datos tomados del AGA del trimestre 14O cuarta semana y considera a los alumnos activos (estados 1 y 10).

Tabla 2 Puntajes obtenidos en los procesos de admisión de 2102 a 2014

Carrera	12-P			12-O			13-P			13-O		
	Admitidos	Puntaje mínimo*	Aspirantes con puntaje de 600 o superior	Admitidos	Puntaje mínimo*	Aspirantes con puntaje de 600 o superior	Admitidos	Puntaje mínimo*	Aspirantes con puntaje de 600 o superior	Admitidos	Puntaje mínimo*	Aspirantes con puntaje de 600 o superior
Ambiental	56	635	86	103	644.8	106	60	622.1	79	96	664.4	146
Civil	60	645	108	106	676.2	149	65	637.2	106	97	676.3	179
Computación	46	717	282	97	710.6	260	59	668.9	207	92	707.3	268
Eléctrica	55	563	33	78	590.1	46	62	545.1	23	85	616.8	33
Electrónica	56	632	56	103	651.6	91	62	621.7	87	95	665.5	108
Física	42	553	34	87	650.5	63	60	586.6	56	92	670.6	77
Industrial	45	655	109	98	665.1	127	63	630.7	103	103	690.8	190
Mecánica	46	630	84	92	663.2	120	60	618.7	81	98	669	140
Metalúrgica	55	532	27	75	583.1	37	55	544.2	22	93	644.4	50
Química	55	626	80	96	666.6	128	61	608.5	65	97	670.3	116
Total	516		899	935		1127	607		829	948		1307

* Puntaje mínimo obtenido por los aspirantes aceptados

Carrera	14-P			14-O		
	Admitidos	Puntaje mínimo*	Aspirantes con puntaje de 600 o superior	Admitidos	Puntaje mínimo*	Aspirantes con puntaje de 600 o superior
Ambiental	47	639.8	98	105	629.3	149
Civil	47	646.3	108	115	638.2	195
Computación	50	670.7	205	97	665.2	258
Eléctrica	32	595.7	31	77	550.9	39
Electrónica	48	627.9	68	95	582.0	81
Física	49	595.7	47	97	543.6	64
Industrial	47	632.6	95	100	655.5	183
Mecánica	47	633.6	81	110	631.5	158
Metalúrgica	39	592.3	29	84	553.5	48
Química	48	618.5	79	122	608.6	140
Total	454		841	1002		1315

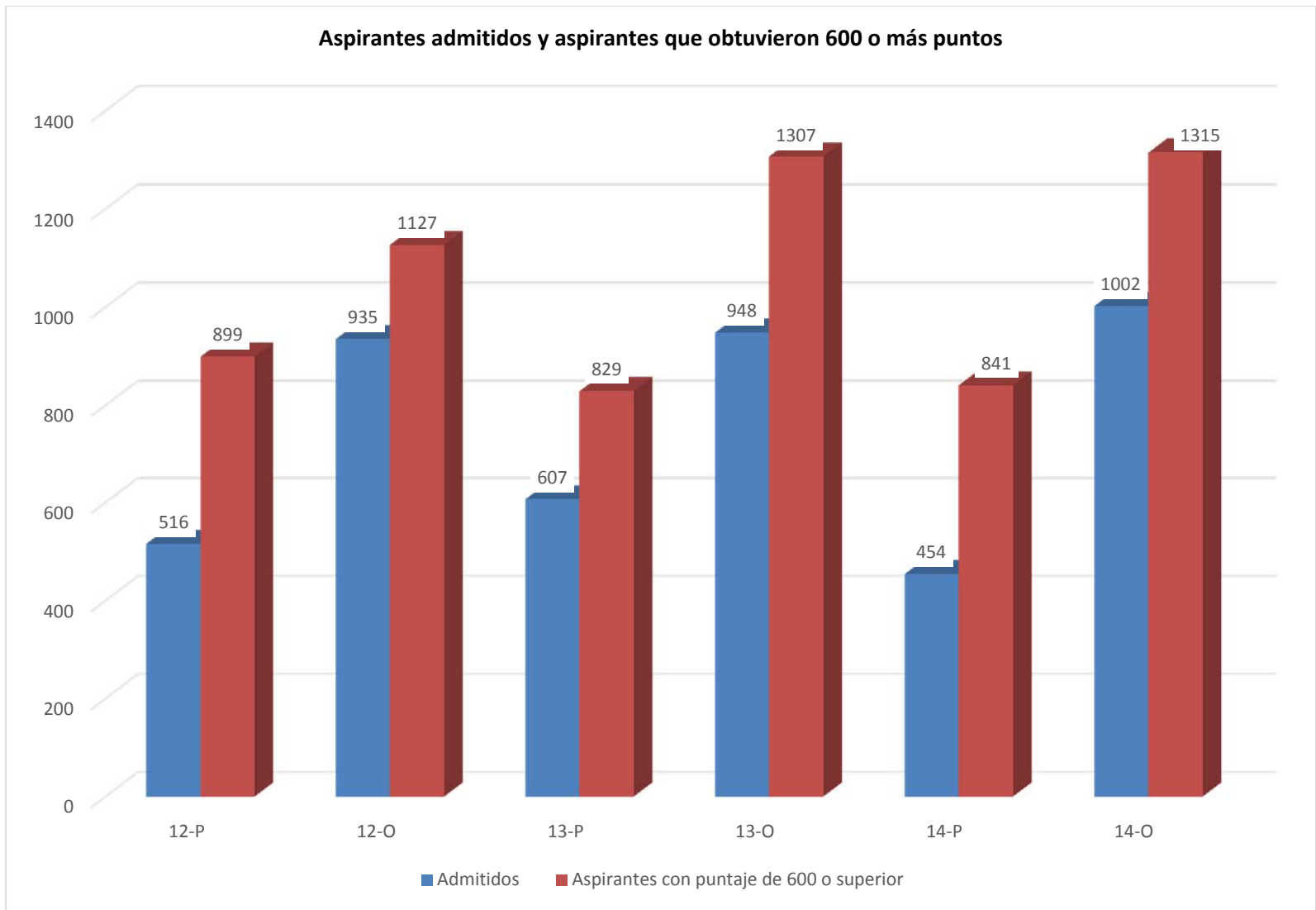


Figura 4. Aspirantes admitidos y aspirantes que obtuvieron 600 o más puntos en el examen de admisión de los procesos de 12-P a 14-O en las licenciaturas de CBI-A