

Propuesta de los parámetros de corte y cupo máximo de alumnos que podrán ser inscritos en las licenciaturas de la División de Ciencias Básicas e Ingeniería de Azcapotzalco, en los procesos de admisión de 2021

Antecedentes

Por acuerdo del Colegio Académico, en su sesión 98 realizada el 25 de julio de 1989, se fijó el cupo máximo en cada Unidad, en 15,000 alumnos de tiempo completo. Desde hace varios años, la matrícula de la Unidad Azcapotzalco ha alcanzado este límite, siendo la División de Ciencias Básicas e Ingeniería (DCBI) a la que corresponde la mayor proporción; en 2011 la población estudiantil de esta División representaba casi el 50% de la Unidad.

Por otro lado, el Consejo Académico, en su sesión 359 celebrada el 26 de julio de 2012, como resultado del trabajo de la Comisión Encargada de Determinar el Cupo Máximo de Alumnos por cada División, aprobó la siguiente distribución de matrícula en las Divisiones académicas de la Unidad incluyendo los niveles de licenciatura y posgrado:

- 43% para la División de Ciencias Básicas e Ingeniería (**6450 alumnos**)
- 37% para la División de Ciencias Sociales y Humanidades (5550 alumnos)
- 20% para la División de Ciencias y Artes para el Diseño (3000 alumnos)

Asimismo, con el objeto de mantener el nivel de matrícula indicado, el propio Consejo Académico aprobó los siguientes cupos anuales de nuevo ingreso en las Divisiones académicas de la Unidad, los cuales incluyen los niveles de licenciatura y de posgrado:

- División de Ciencias Básicas e Ingeniería: entre **1250 y 1350 alumnos** por año.
- División de Ciencias Sociales y Humanidades: entre 1160 y 1240 alumnos por año.

- División de Ciencias y Artes para el Diseño: entre 645 y 695 alumnos por año.

De acuerdo con la información de la Tabla A1 y de las Figuras A1 y A2 del anexo, durante el periodo 2009-2011 la matrícula activa incrementó en aproximadamente 770 alumnos, pasando de 6391 alumnos en 2009, a 7162 en 2011, sobrepasando de manera clara el cupo posteriormente establecido de 6450 aprobado por el Consejo Académico en 2012. Esto se explica, en parte, por el hecho de que en ese periodo se incrementó el ingreso anual de 1000 a 1500 alumnos.

La situación anterior derivó en una dificultad para atender la demanda de inscripción en algunas UEA del Tronco General, principalmente las de carácter experimental, toda vez que como se aprecia en la Figura A3 del anexo, históricamente existe una mayor concentración de los alumnos activos de la DCBI en ese tronco.

Por otra parte, atendiendo lo establecido por el Consejo Divisional en 2012, para que en los procesos de admisión subsecuentes no se rebasara la capacidad de atención en el Tronco General de la DCBI, los cupos máximos se redujeron durante el periodo 2012-2015. Como consecuencia de ello, desde 2015 la matrícula activa se ha mantenido, en promedio, en valores ligeramente inferiores a los establecidos de 6450 alumnos.

Con los resultados de este análisis, a partir de 2016 se incrementó cuidadosa y paulatinamente la cantidad de alumnos de nuevo ingreso para no sobrepasar la capacidad de atención en las UEA del Tronco General. Así, favorecido por lo anterior, entre 2017 y 2020 la matrícula activa de nivel licenciatura ha permanecido prácticamente constante, 5717 alumnos en promedio, pero se puede vislumbrar un promedio al alza en los años a venir derivado de una disminución en el número de egresos provocada tanto por periodo de huelga de 2019, como por la situación de contingencia sanitaria de 2020.

En lo que referente al puntaje mínimo de admisión, desde hace varios años el Consejo Divisional de CBI lo ha fijado en 600 puntos, al considerar que este valor contribuye a seleccionar aspirantes que cuenten con las características académicas que les permitan iniciar estudios de ingeniería con buenas posibilidades de concluirlos. La variación del puntaje mínimo obtenido por los aspirantes admitidos a las licenciaturas de la DCBI en los últimos años, así como la cantidad de aspirantes que obtuvieron 600 o más puntos se muestra en la Tabla A2 y la Figura A4.

Paralelamente, en general y dejando de lado los periodos excepcionales de 2019 y 2020 ya mencionados, la cantidad anual de alumnos que concluyen sus estudios se ha incrementado. Según los datos de la Tabla A3, desde 2013 se ha superado la barrera de los 500 egresados anuales; valor significativamente mayor a los 390 que fue el promedio entre 2008 y 2012.

Consideraciones adicionales

El periodo de contingencia sanitaria provocado por el virus SARS-CoV-2 iniciado en marzo de 2020 trajo como consecuencia un desfase (adicional el provocado por el periodo de huelga en 2019) en el calendario de admisión. A pesar de lo anterior y ante la incertidumbre de la situación se decidió mantener el ingreso anual en los niveles aprobados por el Consejo Divisional admitiendo 1436 aspirantes, de los cuales 1255 completaron el proceso de inscripción.

Con lo anterior, la matrícula activa hasta la cuarta semana del trimestre 20-O se mantiene en 5865 (Tabla A1), que sumada a la matrícula activa de nivel posgrado de 221 alumnos para el mismo periodo, permanece por debajo del límite de 6450.

Por otro lado, es necesario señalar que, el trimestre de ingreso 21-P (2 agosto – 22 de octubre de 2021) será un periodo donde el número de egresados de nivel bachillerato es mayor y la competencia con otras instituciones es alta. Por lo anterior, la oferta de la DCBI para el periodo de ingreso 21-P debe ser más

alta que para el periodo 21-O donde el número de egresados de bachillerato es menor.

Propuesta

El descenso en la matrícula activa, derivada del decremento de la admisión a partir de 2012 y del incremento en el egreso que se había tenido desde 2013, posibilitó incrementar el ingreso anual de nivel licenciatura para 2019; por lo cual se propuso admitir 100 alumnos más de la cantidad aprobada para 2018. El incremento propuesto fue de 50 admitidos más por periodo de ingreso.

Así, para los trimestres -19 (no tiene mucho sentido hablar del año 2019 por el desfase del calendario escolar) si bien el ingreso fue netamente superior a los años anteriores, la matrícula activa para esos trimestres permaneció prácticamente constante en relación con 2018.

Con lo anterior y dado que los egresos para los trimestres -19 y -20 fueron netamente inferiores a los de años precedentes, se espera observar un alza en la matrícula activa durante 2021. Esta alza puede incluso ser representativa si la situación de contingencia sanitaria se mantiene durante gran parte o incluso durante todo 2021 dado que muchos alumnos no han podido iniciar o concluir sus proyectos de integración de carácter experimental. De hecho, algunas UEA que involucran el uso de talleres o laboratorios no se impartieron durante gran parte de 2020 provocando en rezago importante en el avance de los alumnos, pero para el trimestre 21-I ya se dio el primer paso para impartirlos de manera no presencial.

De esta forma, para cuidar que no se rebase lo aprobado por el Consejo Académico (6450) y no sobresaturar el tronco general se propone mantener el nivel de ingreso de los trimestres -20 (1250 inscritos). Cabe señalar que en los dos últimos años, el porcentaje de aspirantes admitidos que ha concretado su proceso de inscripción ha sido muy alto (superior al 90) en relación con el histórico.

Finalmente, derivado de los antecedentes, el análisis y las consideraciones anteriormente expuestos:

- Para el **proceso de 2021 primavera** se propone aceptar una cantidad de aspirantes que hayan obtenido un puntaje mínimo de **600 puntos** en el examen de admisión y que permita tener **700 alumnos** de nuevo ingreso en turno único.
- Para el **proceso de 2021 otoño** se propone aceptar una cantidad de aspirantes que hayan obtenido un puntaje mínimo de **600 puntos** en el examen de admisión y que permita tener **550 alumnos** de nuevo ingreso en turno único.

Con los cupos máximos propuestos para los procesos de admisión de los trimestres 21-P y 21-O se espera mantener una matrícula activa promedio en 2021 cercana a los 6200 alumnos.

La propuesta de admisión de alumnos para cada licenciatura de la División se presenta en la Tabla 1.

Tabla 1. Distribución de alumnos a admitir por licenciatura en los procesos de nuevo ingreso de 2021

Licenciatura	Trimestre	
	2021 Primavera	2021 Otoño
Ambiental	75	60
Civil	75	60
Computación	80	60
Eléctrica	50	45
Electrónica	80	60
Física	60	50
Industrial	80	60
Mecánica	75	50
Metalúrgica	50	45
Química	75	60
Total	700	550

Nota: Si en alguna licenciatura se cortara por puntaje, se podrá incrementar la cantidad de admitidos en otras licenciaturas para completar los 700 y 550 alumnos en el periodo que corresponda.

Anexo. Datos de matrícula activa, distribución de alumnos por créditos acumulados, puntajes de admisión mínimos y número de egresados

Tabla A1. Matrícula Activa por trimestre 2009 – 2020

Carrera	2009	%	2010	%	2011	%	2012	%	2013	%	2014	%	2015	%	2016	%	2017	%	2018	%	2019	%	2020	%
Ambiental	506	7.9%	611	9.0%	698	9.8%	731	10.2%	717	10.2%	694	9.9%	692	10.7%	650	10.6%	609	10.6%	577	10.2%	580	10.3%	615	10.5%
Civil	581	9.1%	677	10.0%	763	10.7%	768	10.7%	781	11.1%	774	11.0%	738	11.4%	701	11.5%	653	11.4%	628	11.1%	614	10.9%	636	10.9%
Computación	1301	20.4%	1337	19.7%	1295	18.1%	1204	16.8%	1105	15.7%	995	14.1%	874	13.5%	793	13.0%	722	12.6%	700	12.4%	705	12.5%	760	13.0%
Eléctrica	304	4.8%	325	4.8%	374	5.2%	430	6.0%	459	6.5%	463	6.6%	469	7.3%	446	7.3%	423	7.4%	395	7.0%	349	6.2%	341	5.8%
Electrónica	1047	16.4%	1057	15.5%	1064	14.9%	999	14.0%	935	13.3%	857	12.2%	799	12.4%	732	12.0%	674	11.7%	628	11.1%	580	10.3%	561	9.6%
Física	260	4.1%	289	4.2%	345	4.8%	395	5.5%	417	5.9%	436	6.2%	446	6.9%	463	7.6%	483	8.4%	514	9.1%	539	9.6%	574	9.8%
Industrial	980	15.3%	961	14.1%	948	13.2%	900	12.6%	840	11.9%	757	10.8%	717	11.1%	657	10.8%	588	10.2%	583	10.3%	592	10.5%	612	10.4%
Mecánica	659	10.3%	703	10.3%	742	10.4%	732	10.2%	711	10.1%	677	9.6%	658	10.2%	620	10.2%	580	10.1%	580	10.3%	598	10.6%	636	10.8%
Metalúrgica	136	2.1%	163	2.4%	220	3.1%	275	3.8%	340	4.8%	373	5.3%	414	6.4%	423	6.9%	402	7.0%	420	7.5%	415	7.4%	414	7.1%
Química	618	9.7%	682	10.0%	712	9.9%	728	10.2%	736	10.5%	691	9.8%	650	10.1%	622	10.2%	611	10.6%	615	10.9%	647	11.5%	716	12.2%
C B I	6391		6805		7162		7162		7040		6717		6458		6107		5744		5641		5618		5865	

Datos tomados de los archivos AGA de la 4a semana de cada trimestre, generados por Sistemas Escolares y considera a los alumnos con estado 1 y 10.

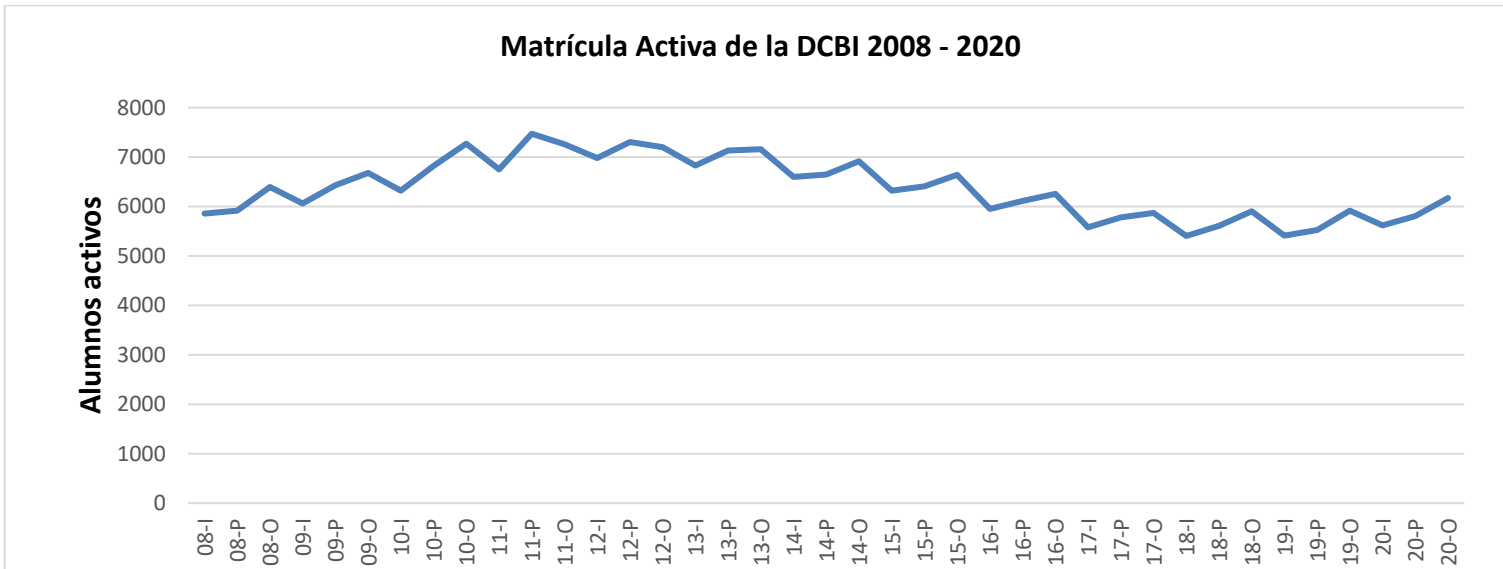


Figura A1. Matrícula Activa (Estados 1 y 10) de la DCBI de 2008 a 2020

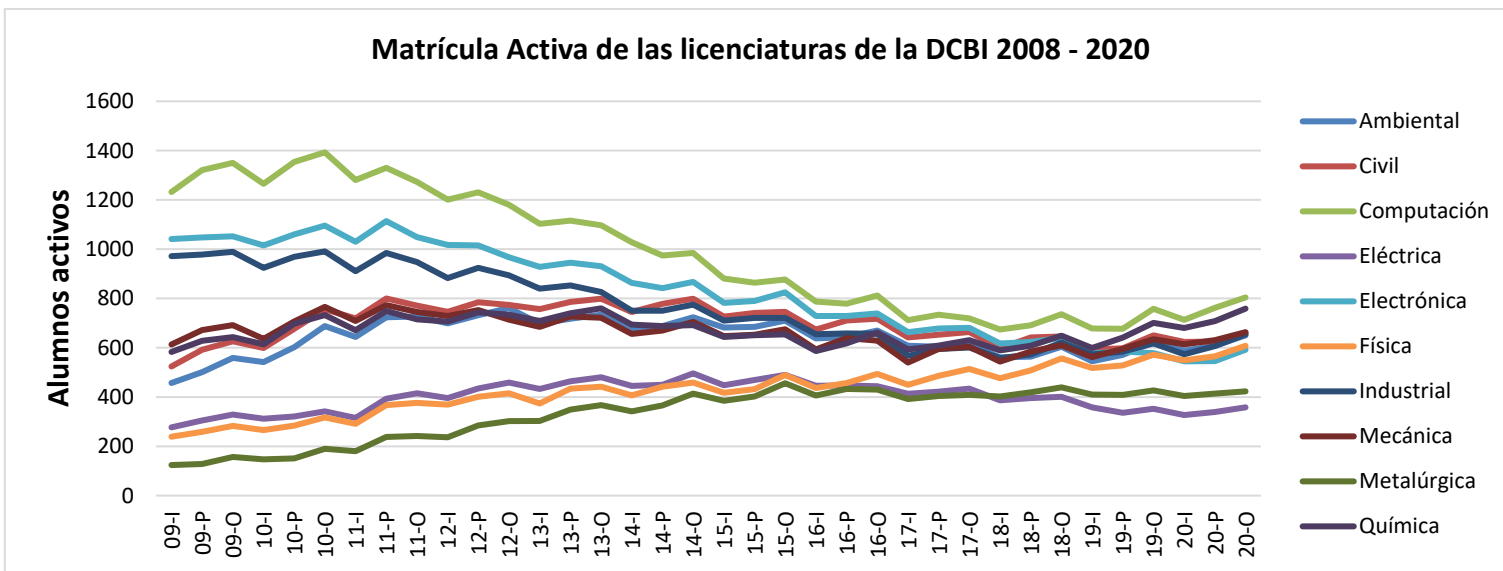


Figura A2. Matrícula Activa (Estados 1 y 10) de las licenciaturas de la DCBI de 2008 a 2020

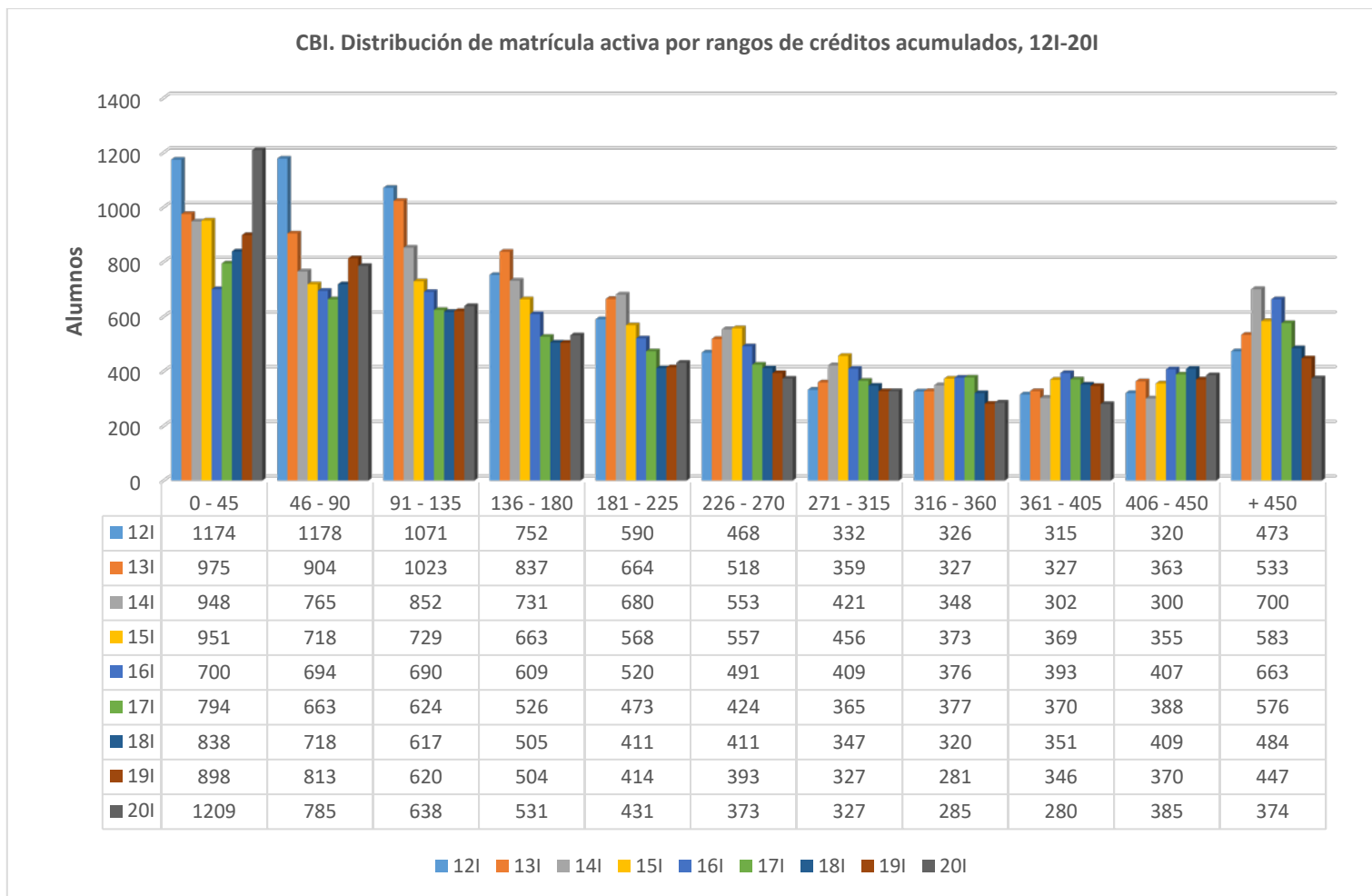


Figura A3. Distribución de Alumnos de CBI inscritos en los trimestres de invierno de 2012 a 2020
 Datos tomados del AGA de los trimestres de invierno y considera a los alumnos activos (estados 1 y 10)

Tabla A2. Puntajes obtenidos por los aspirantes aceptados en los procesos de admisión de 2017 a 2020

	17-P				17-O			
Carrera	Admitidos	Puntaje mínimo obtenido	Inscritos	Aspirantes con puntaje de 600 o superior	Admitidos	Puntaje mínimo obtenido	Inscritos	Aspirantes con puntaje de 600 o superior ¹
Ambiental	60	616.70	55	80	96	648.00	56	136
Civil	70	650.10	57	137	116	657.00	54	215
Computación	70	667.10	64	219	126	669.00	68	301
Eléctrica	45	606.30	41	49	64	626.00	39	47
Electrónica	55	622.80	51	70	113	631.00	58	114
Física	60	649.00	50	101	102	651.00	56	123
Industrial	70	640.20	57	122	125	652.00	63	208
Mecánica	70	629.10	64	113	127	652.00	46	203
Metalúrgica	40	612.50	34	48	61	649.00	34	74
Química	70	646.30	59	145	125	653.00	62	204
Total	610		532	1084	1055		536	1625
	18-P				18-O			
Carrera	Admitidos	Puntaje mínimo obtenido	Inscritos	Aspirantes con puntaje de 600 o superior	Admitidos	Puntaje mínimo obtenido	Inscritos	Aspirantes con puntaje de 600 o superior
Ambiental	47	601.00	42	47	48	639.90	46	105
Civil	75	637.70	68	134	76	660.20	44	208
Computación	80	669.30	70	190	84	665.00	50	296
Eléctrica	35	604.40	33	35	32	639.20	30	61
Electrónica	60	613.00	57	73	52	639.10	51	84
Física	60	640.40	48	85	58	665.90	50	134
Industrial	70	629.00	61	111	64	670.20	50	191
Mecánica	74	633.20	65	128	64	665.00	50	220
Metalúrgica	36	602.20	33	36	35	639.90	30	67
Química	80	650.50	67	170	75	671.20	50	264
Total	617		544	1009	588		451	1630

Carrera	19-P				19-O			
	Admitidos	Puntaje mínimo obtenido	Inscritos	Aspirantes con puntaje de 600 o superior	Admitidos	Puntaje mínimo obtenido* 2do Proceso	Inscritos	Aspirantes con puntaje de 600 o superior
Ambiental	106	617.90	75	147	122	627.10	96	223
Civil	160	620.10	74	218	150	630.60	105	295
Computación	137	650.30	90	312	145	661.40	131	523
Eléctrica	61	602.60	37	61	61	625.20	42	86
Electrónica	99	601.90	64	101	96	630.60	68	147
Física	111	650.30	70	186	114	632.30	92	206
Industrial	120	627.10	83	186	109	636.10	89	242
Mecánica	141	624.80	80	220	124	631.00	99	274
Metalúrgica	49	603.10	35	51	67	608.10	53	86
Química	138	650.80	83	309	150	660.10	110	458
Total	1122		691	1791	1138		885	2540

Carrera	20-P				20-O			
	Admitidos	Puntaje mínimo obtenido	Inscritos	Aspirantes con puntaje de 600 o superior	Admitidos	Puntaje mínimo obtenido* 2do Proceso	Inscritos	Aspirantes con puntaje de 600 o superior
Ambiental	62	621.00	60	87	82	650.00	72	80
Civil	65	639.30	64	123	90	655.70	73	114
Computación	75	667.30	75	204	102	707.60	84	273
Eléctrica	38	607.00	35	41	48	603.80	41	34
Electrónica	65	612.00	57	78	84	640.40	70	75
Física	61	649.30	55	101	84	676.10	70	81
Industrial	70	661.30	67	133	100	682.70	82	142
Mecánica	63	634.30	57	122	95	680.00	71	135
Metalúrgica	31	607.00	30	38	47	617.00	44	42
Química	75	675.30	68	224	99	696.20	80	258
Total	605		568	1151	831		687	1234

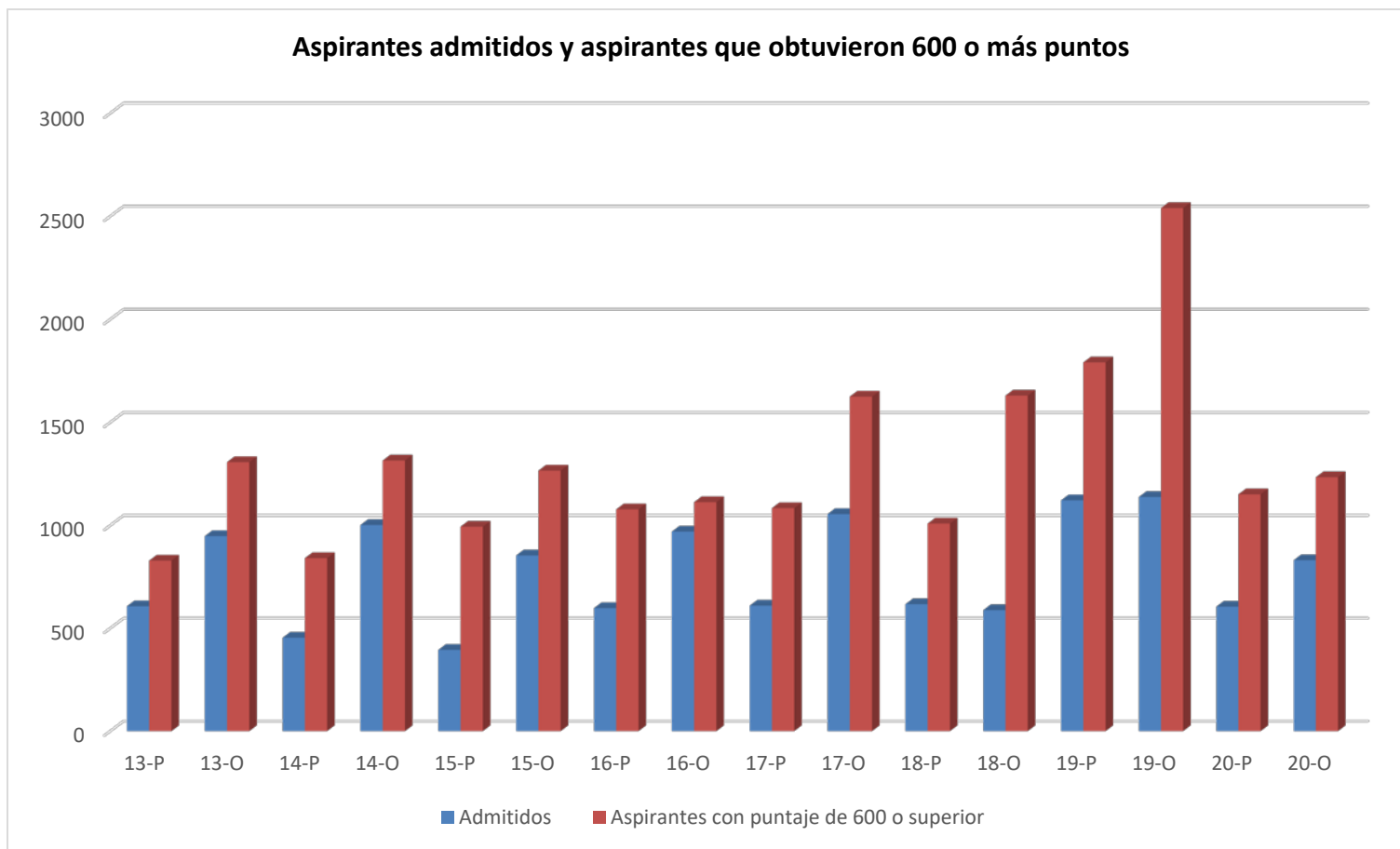


Figura A4. Aspirantes admitidos y aspirantes que obtuvieron 600 o más puntos en el examen de admisión de los procesos de 13-P a 20-O en las licenciaturas de CBI-A.

Tabla A3. Número de alumnos de la DCBI-A que concluyeron sus estudios entre 2008 y 2020

Licenciatura	2008	2009	2010	2011	2012	2013	2014	2015	2016	2017	2018	2019	2020*
Ambiental	20	33	29	41	42	55	59	65	80	100	60	55	14
Civil	21	35	33	36	22	59	43	72	81	84	75	35	36
Computación	16	23	59	64	63	69	124	79	95	81	60	29	34
Eléctrica	16	17	10	15	10	18	22	21	37	33	29	21	7
Electrónica	102	69	58	73	71	76	61	58	65	62	51	37	21
Física	18	23	17	13	17	20	34	21	19	24	36	28	20
Industrial	91	92	91	74	77	111	97	87	106	83	74	59	24
Mecánica	53	44	30	46	41	55	40	43	66	63	61	40	17
Metalúrgica	3	6	5	5	5	9	20	17	16	23	19	26	3
Química	53	39	47	45	38	54	85	73	65	62	58	38	16
Total general	393	381	379	412	386	526	585	536	630	615	523	368	192

*Hasta 20P

Fuente: AGA 20-O 4a. Semana, considera a los alumnos activos (estados 5, 6 y 12)

