

Propuesta de los parámetros de corte y cupo máximo para los procesos de admisión a las licenciaturas de la División de Ciencias Básicas e Ingeniería de la unidad Azcapotzalco, 2024

Antecedentes

El primer antecedente del cupo máximo se definió en la sesión 98 del Colegio Académico realizada el 25 de julio de 1989. En esta sesión se estableció que las unidades Azcapotzalco, Iztapalapa y Xochimilco podrían inscribir máximo 15,000 alumnos de tiempo completo. La matrícula de la Unidad Azcapotzalco ha alcanzado este límite desde hace varios años, siendo la División de Ciencias Básicas e Ingeniería (DCBI) la que tiene la mayor proporción de alumnos.

Posteriormente, el 26 de julio de 2012 en la sesión 359 del Consejo Académico, se aprobó la distribución de la matrícula en las tres divisiones académicas de la unidad Azcapotzalco incluyendo los niveles de licenciatura y posgrado:

- 43% para la División de Ciencias Básicas e Ingeniería (**6450 alumnos**)
- 37% para la División de Ciencias Sociales y Humanidades (5550 alumnos)
- 20% para la División de Ciencias y Artes para el Diseño (3000 alumnos)

Del mismo modo, con el objetivo de mantener el nivel de matrícula indicado para cada División, el Consejo Académico aprobó los siguientes cupos anuales de nuevo ingreso en las divisiones académicas de la Unidad, los cuales incluyen los niveles de licenciatura y de posgrado:

- División de Ciencias Básicas e Ingeniería: entre **1250 y 1350 alumnos** por año.
- División de Ciencias Sociales y Humanidades: entre 1160 y 1240 alumnos por año.
- División de Ciencias y Artes para el Diseño: entre 645 y 695 alumnos por año.

Comportamiento de la matrícula

En los datos que se muestran en la Tabla 1, se observa que entre 2018 y 2023 la matrícula activa de nivel licenciatura se incrementó notablemente en el 2020 y en el 2021; alcanzando su punto máximo en el año 2022 y descendiendo ligeramente en el 2023. El promedio de la matrícula activa del año 2018 al año 2023 es de **5969**.

Tabla 1. Matrícula activa por año 2018 – 2023

Carrera	2018	%	2019	%	2020	%	2021	%	2022	%	2023	%
Ambiental	577	10.2%	580	10.3%	615	10.5%	666	10.7%	646	10.3%	596	9.7%
Civil	628	11.1%	614	10.9%	636	10.9%	659	10.6%	675	10.7%	676	11.0%
Computación	700	12.4%	705	12.5%	760	13.0%	816	13.1%	838	13.3%	853	13.8%
Eléctrica	395	7.0%	349	6.2%	341	5.8%	352	5.6%	362	5.7%	358	5.8%
Electrónica	628	11.1%	580	10.3%	561	9.6%	586	9.4%	601	9.5%	626	10.1%
Física	514	9.1%	539	9.6%	574	9.8%	619	9.9%	613	9.7%	592	9.6%
Industrial	583	10.3%	592	10.5%	612	10.4%	657	10.5%	675	10.7%	679	11.0%
Mecánica	580	10.3%	598	10.6%	636	10.8%	669	10.7%	696	11.1%	697	11.3%
Metalúrgica	420	7.5%	415	7.4%	414	7.1%	432	6.9%	431	6.8%	371	6.0%
Química	615	10.9%	647	11.5%	716	12.2%	774	12.4%	762	12.1%	719	11.7%
C B I	5641		5618		5865		6230		6298		6167	

En la Figura 1 se muestra el comportamiento de la matrícula activa hasta el trimestre 23-P.

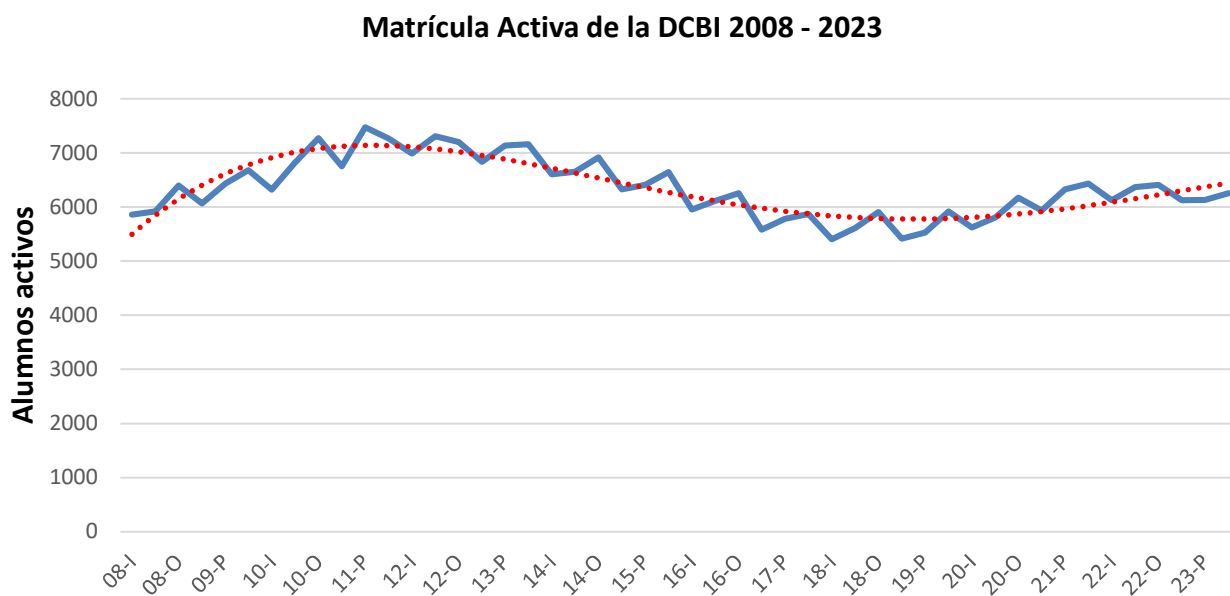


Figura 1. Matrícula Activa (Estados 1 y 10) de la DCBI de 2008 a 2023

En la Figura 2 se muestra el comportamiento de la matrícula activa por licenciatura en el periodo del año 2010 al 2023.

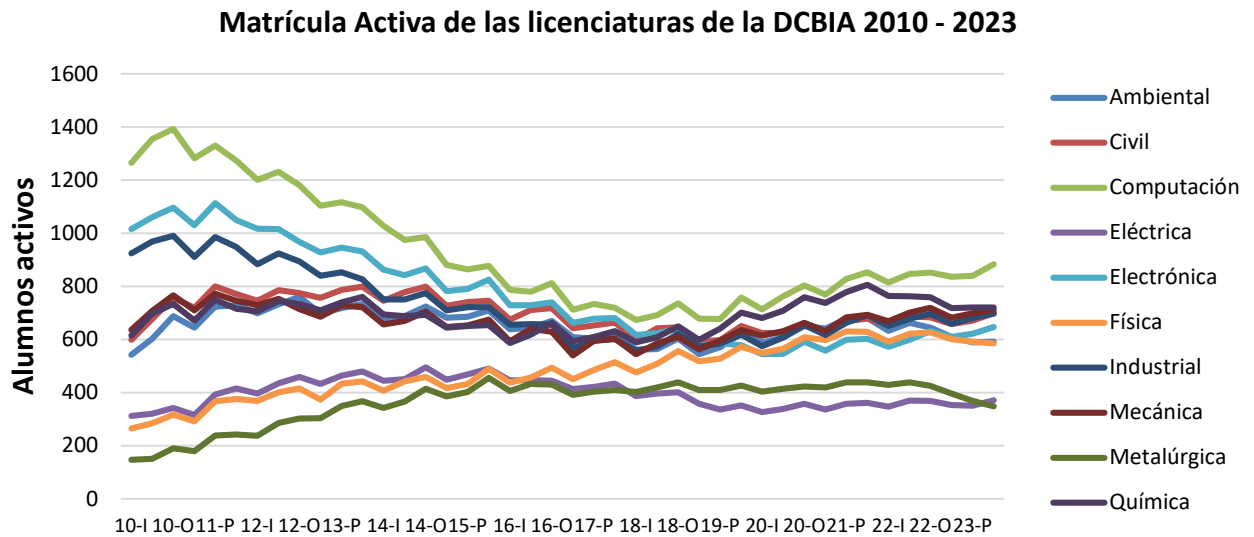


Figura 2. Matrícula Activa (Estados 1 y 10) de las licenciaturas de la DCBI de 2010 a 2023

Procesos de admisión

En lo referente a los procesos de admisión a los programas de estudio de la UAM, que se llevan a cabo cada año en los trimestres de primavera y otoño, el Consejo Divisional de la DCBI establece el puntaje mínimo de admisión de **600** puntos como valor mínimo para ser aceptado como alumno a cualquiera de los diez programas de licenciatura en ingeniería. Al establecer el valor de este puntaje, se espera que los aspirantes aceptados, que se inscriban como alumnos, cuenten con las capacidades académicas suficientes que les permitan desarrollar favorablemente sus estudios de ingeniería y concluir en tiempo y forma.

La variación del puntaje mínimo obtenido por los aspirantes admitidos a las licenciaturas de la DCBI en los últimos años, así como la cantidad de aspirantes que obtuvieron 600 o más puntos se muestran en la Tabla 3 del Anexo.

En la Figura 3 se muestra el comparativo de aspirantes admitidos y aspirantes que obtuvieron 600 o más puntos en el examen de admisión de los procesos de 13-P a 22-O para todos los programas de licenciatura de la DCBI.

Aspirantes admitidos y aspirantes que obtuvieron 600 o más puntos

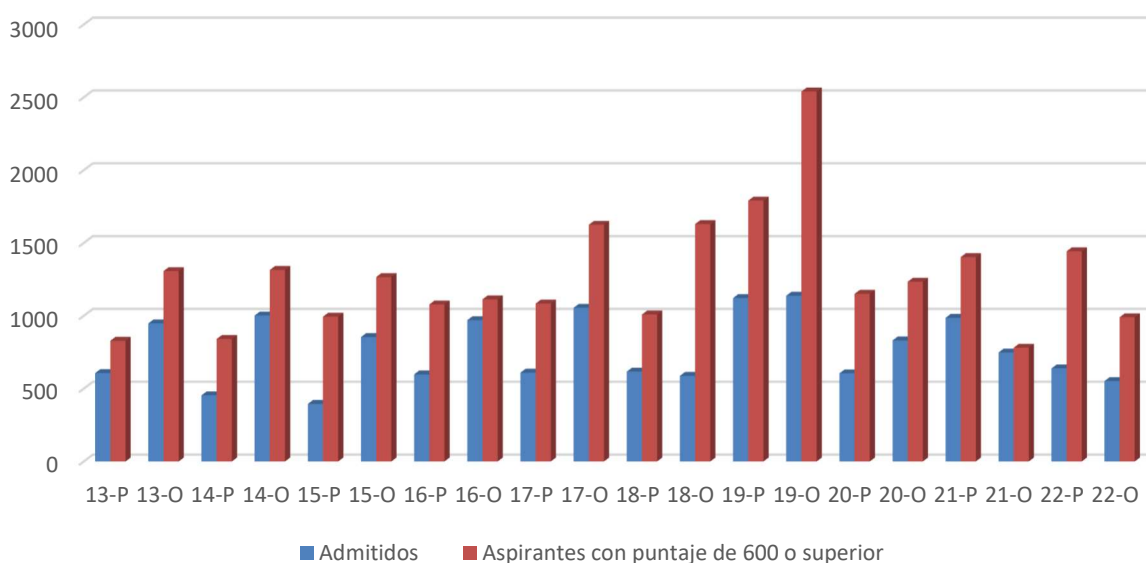


Figura 3. Aspirantes admitidos y aspirantes que obtuvieron 600 o más puntos en el examen de admisión de los procesos de 13-P a 22-O.

Por otra parte, es importante considerar el egreso durante los últimos años. La Tabla 2 muestra el número de alumnos por programa de estudio de la DCBI que finalizaron sus estudios en el periodo de 2018 a 2023. En esta tabla se puede observar un comportamiento variable, y con un decremento importante del año 2022 al 2023.

Tabla 2. Número de alumnos que concluyeron sus estudios entre 2018 y 2023¹

Licenciatura	2018		2019		2020		2021		2022		2023*	
Ambiental	60	11.41%	73	13.35%	19	6.79%	44	10.71%	78	14.58%	40	11.40%
Civil	76	14.45%	53	9.69%	52	18.57%	55	13.38%	54	10.09%	34	9.69%
Computación	60	11.41%	44	8.04%	44	15.71%	48	11.68%	48	8.97%	46	13.11%
Eléctrica	29	5.51%	27	4.94%	7	2.50%	27	6.57%	16	2.99%	7	1.99%
Electrónica	51	9.70%	62	11.33%	37	13.21%	31	7.54%	29	5.42%	14	3.99%
Física	36	6.84%	51	9.32%	29	10.36%	38	9.25%	40	7.48%	36	10.26%
Industrial	75	14.26%	89	16.27%	38	13.57%	57	13.87%	49	9.16%	46	13.11%
Mecánica	62	11.79%	58	10.60%	27	9.64%	41	9.98%	59	11.03%	33	9.40%
Metalúrgica	19	3.61%	33	6.03%	3	1.07%	15	3.65%	53	9.91%	38	10.83%
Química	58	11.03%	57	10.42%	24	8.57%	55	13.38%	109	20.37%	57	16.24%
Total, general	526	100.00%	547	100.00%	280	100.00%	411	100.00%	535	100.00%	351	100.00%

¹ En esta tabla se actualiza la información con el AGA del 23-O 4a Semana, para el año 2023 se consideran sólo los trimestres de invierno y primavera.

Propuesta de admisión para 24-P y 24-O

Cuidando de no rebasar el límite aprobado por el Consejo Académico (6450 alumnos vigentes) y no sobresaturar el primer nivel de las licenciaturas (Figura 4 del Anexo), correspondiente al tronco general, se propone un ingreso en los dos procesos de admisión de la siguiente forma:

- Para el **proceso de admisión de 2024 primavera** se propone aceptar una cantidad de aspirantes que hayan obtenido un puntaje mínimo de **600 puntos** en el examen de admisión y que permita tener **650 alumnos y alumnas** de nuevo ingreso en turno único.
- Para el **proceso de admisión 2024 otoño** se propone aceptar una cantidad de aspirantes que hayan obtenido un puntaje mínimo de **600 puntos** en el examen de admisión y que permita tener **720 alumnos y alumnas** de nuevo ingreso en turno único.

La propuesta de admisión de alumnos para cada licenciatura de la División se presenta en la Tabla 3.

Tabla 3. Distribución de alumnos a admitir por licenciatura en los procesos de nuevo ingreso de primavera y otoño para 2023

Licenciatura	Trimestre	
	2024 Primavera	2024 Otoño
Ambiental	46	51
Civil	82	91
Computación	158	176
Eléctrica	24	27
Electrónica	37	41
Física	31	34
Industrial	75	83
Mecánica	91	101
Metalúrgica	20	22
Química	88	98
Total	650	725

Nota: Si en alguna licenciatura la admisión cortara por puntaje y no por cupo aprobado por el Consejo Divisional, se podrá incrementar la cantidad de admitidos en otras licenciaturas para completar los 650 y 725 aspirantes admitidos en el periodo que corresponda, Primavera u Otoño.

ANEXO

Datos de matrícula activa, distribución de alumnos por créditos acumulados, puntajes de admisión mínimos y número de egresados

Tabla 3. Puntajes obtenidos por los aspirantes aceptados en los procesos de admisión de 2017 a 2022

Carrera	17-P				17-O			
	Admitidos	Puntaje mínimo obtenido	Inscritos	Aspirantes con puntaje de 600 o superior	Admitidos	Puntaje mínimo obtenido	Inscritos	Aspirantes con puntaje de 600 o superior 1
Ambiental	60	616.70	55	80	96	648.00	56	136
Civil	70	650.10	57	137	116	657.00	54	215
Computación	70	667.10	64	219	126	669.00	68	301
Eléctrica	45	606.30	41	49	64	626.00	39	47
Electrónica	55	622.80	51	70	113	631.00	58	114
Física	60	649.00	50	101	102	651.00	56	123
Industrial	70	640.20	57	122	125	652.00	63	208
Mecánica	70	629.10	64	113	127	652.00	46	203
Metalúrgica	40	612.50	34	48	61	649.00	34	74
Química	70	646.30	59	145	125	653.00	62	204
Total	610		532	1084	1055		536	1625
Carrera	18-P				18-O			
	Admitidos	Puntaje mínimo obtenido	Inscritos	Aspirantes con puntaje de 600 o superior	Admitidos	Puntaje mínimo obtenido	Inscritos	Aspirantes con puntaje de 600 o superior
Ambiental	47	601.00	42	47	48	639.90	46	105
Civil	75	637.70	68	134	76	660.20	44	208
Computación	80	669.30	70	190	84	665.00	50	296
Eléctrica	35	604.40	33	35	32	639.20	30	61
Electrónica	60	613.00	57	73	52	639.10	51	84
Física	60	640.40	48	85	58	665.90	50	134
Industrial	70	629.00	61	111	64	670.20	50	191
Mecánica	74	633.20	65	128	64	665.00	50	220
Metalúrgica	36	602.20	33	36	35	639.90	30	67
Química	80	650.50	67	170	75	671.20	50	264

Total	617		544	1009	588		451	1630
	19-P				19-O			
Carrera	Admitidos	Puntaje mínimo obtenido	Inscritos	Aspirantes con puntaje de 600 o superior	Admitidos	Puntaje mínimo obtenido 2do Proceso	Inscritos	Aspirantes con puntaje de 600 o superior
Ambiental	106	617.90	75	147	122	627.10	96	223
Civil	160	620.10	74	218	150	630.60	105	295
Computación	137	650.30	90	312	145	661.40	131	523
Eléctrica	61	602.60	37	61	61	625.20	42	86
Electrónica	99	601.90	64	101	96	630.60	68	147
Física	111	650.30	70	186	114	632.30	92	206
Industrial	120	627.10	83	186	109	636.10	89	242
Mecánica	141	624.80	80	220	124	631.00	99	274
Metalúrgica	49	603.10	35	51	67	608.10	53	86
Química	138	650.80	83	309	150	660.10	110	458
Total	1122		691	1791	1138		885	2540
	20-P				20-O			
Carrera	Admitidos	Puntaje mínimo obtenido	Inscritos	Aspirantes con puntaje de 600 o superior	Admitidos	Puntaje mínimo obtenido* 2do Proceso	Inscritos	Aspirantes con puntaje de 600 o superior
Ambiental	62	621.00	60	87	82	650.00	72	80
Civil	65	639.30	64	123	90	655.70	73	114
Computación	75	667.30	75	204	102	707.60	84	273
Eléctrica	38	607.00	35	41	48	603.80	41	34
Electrónica	65	612.00	57	78	84	640.40	70	75
Física	61	649.30	55	101	84	676.10	70	81
Industrial	70	661.30	67	133	100	682.70	82	142
Mecánica	63	634.30	57	122	95	680.00	71	135
Metalúrgica	31	607.00	30	38	47	617.00	44	42
Química	75	675.30	68	224	99	696.20	80	258
Total	605		568	1151	831		687	1234
	21-P				21-O			

Carrera	Admitidos	Puntaje mínimo obtenido	Inscritos	Aspirantes con puntaje de 600 o superior	Admitidos	Puntaje mínimo obtenido 2do Proceso	Inscritos	Aspirantes con puntaje de 600 o superior
Ambiental	105	608.10	69	85	70	602.10	59	40
Civil	115	636.80	83	165	104	625.10	81	115
Computación	124	679.80	86	334	95	681.10	79	233
Eléctrica	54	611.10	36	39	53	602.40	43	35
Electrónica	105	609.10	78	87	55	600.10	47	30
Física	85	632.80	57	79	52	601.10	42	27
Industrial	122	647.10	84	169	93	637.10	79	90
Mecánica	113	644.10	79	170	101	624.10	81	101
Metalúrgica	46	610.00	30	35	29	611.10	19	13
Química	117	669.80	78	240	96	628.70	80	97
Total	986		680	1403	748		610	781
22-P					22-O			
Carrera	Admitidos	Puntaje mínimo obtenido	Inscritos	Aspirantes con puntaje de 600 o superior	Admitidos	Puntaje mínimo obtenido 2do Proceso	Inscritos	Aspirantes con puntaje de 600 o superior
Ambiental	65	614.90	62	74	84	601.10	68	44
Civil	70	662.60	67	187	115	630.90	83	123
Computación	80	705.20	79	405	106	701.60	86	315
Eléctrica	47	604.70	42	49	50	603.60	37	30
Electrónica	67	620.90	67	90	101	601.30	83	61
Física	60	626.30	55	77	70	601.40	60	41
Industrial	70	656.00	66	151	116	621.90	85	105
Mecánica	70	655.70	66	187	107	639.20	82	131
Metalúrgica	40	601.40	35	41	41	603.60	36	25
Química	70	668.30	71	182	109	625.60	84	115
Total	639		610	1443	899		704	990

CBI. Distribución de matrícula activa por rangos de créditos acumulados, 12I-23I

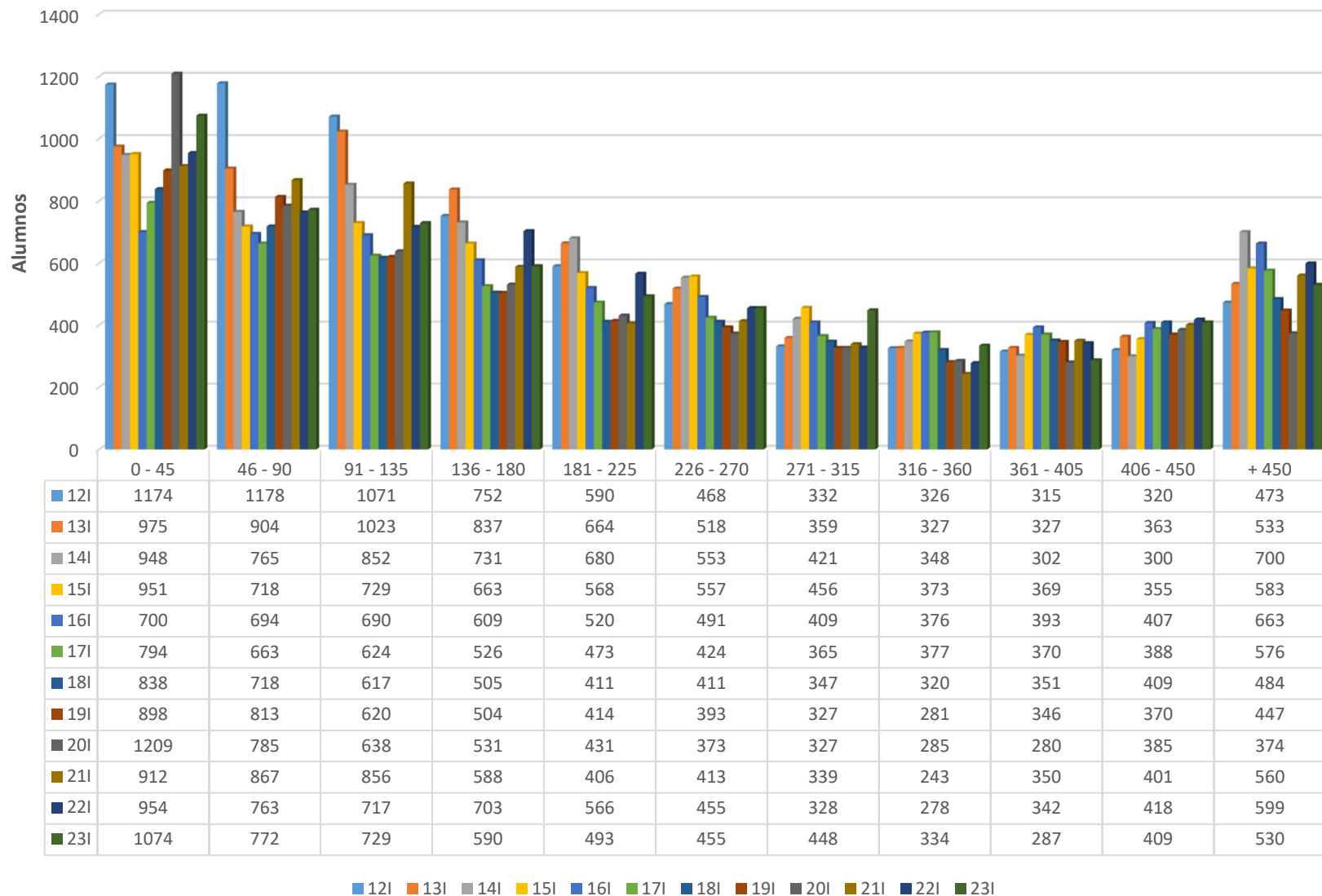


Figura 4. Distribución de Alumnos de CBI inscritos en los trimestres de invierno de 2012 a 2023
 Datos tomados del AGA de los trimestres de invierno y considera a los alumnos activos (estados 1 y 10)